



d'Arbres & Paysages Tarnais
 Association Loi 1901 - Tél : 05 31 81 99 59
www.arbrespaysagestarnais.asso.fr

Le mot du président

La montée en puissance des plantations se renforce avec près de 35 Km de haies plantées cette année. Ce mouvement se poursuit sur 2022 avec notamment la réalisation de plus 50 Km de plantations en lien avec le programme « Plantons des haies » du Plan de relance. Ce programme a fortement mobilisé nos équipes techniques pour bâtir un encadrement administratif simple et souple et le maintien d'une continuité territoriale pour ne pas introduire de distorsion entre nos planteurs. Dans le Tarn ce projet, porté par Arbres & Paysages Tarnais, a permis la signature de conventions de partenariat avec la Fédération des Chasseurs et la Chambre d'Agriculture.

Bien entendu cette montée en puissance répond à une forte demande du monde agricole mais elle ne suffit pas à expliquer à elle seule ce mouvement, nos partenaires historiques ont également répondu présents :

- la région Occitanie et son plan « carbone vivant » a permis un dé plafonnement des aides et un soutien accru aux investissements.

- le département du Tarn n'est pas en reste puisqu'il a renforcé son soutien à nos activités mais également afficher des ambitions en termes de plantation à travers son programme 1 arbre 1 collégien sur les 5 prochaines années,

- la fédération des chasseurs reste un partenaire privilégié en tant que porteur de projet sur les territoires de chasse mais également comme cheville ouvrière de nombreux chantiers de plantation pour sa capacité à mobiliser en un temps record des planteurs et débloquer des plantations parfois retardées par le mauvais temps.

Planter oui mais également accompagner l'existant pour enrayer les arrachages. Au niveau national ce sont chaque année plus de 11 500 Km de haies qui disparaissent et les programmes de plantation sont loin de compenser ces phénomènes. Les choses évoluent certes, mais de manière trop lente et beaucoup reste à faire comme par exemple :

- une PAC où l'arbre doit trouver sa place pour conditionner un certain nombre d'aides à la présence d'arbres et de haies,

- une aide directe aux agriculteurs pour leur faciliter l'entretien de leur boisement linéaire.

Je tiens personnellement à adresser mes remerciements à l'AFAC Agroforesterie qui se retrouve souvent, au niveau national face à de puissants lobby qui n'ont pas pour habitude de trouver face à eux, de véritables militants de l'arbre.

Planter oui mais également accompagner la régénération naturelle partout où c'est possible : en bordure de voirie, le long des fossés ou dans les délaissés agricoles, car ces espaces sont autant d'opportunités pour mettre en place une flore naturelle, gratuite et spontanée recouvrant tous les bénéfices associés à l'arbre.

L'engouement pour nos thématiques est général et se traduit, au niveau de l'Occitanie, par un rajeunissement des équipes. Ces jeunes donnent souvent un nouveau souffle, de nouvelles approches et Arbres & Paysages est fortement impliqué dans ces dossiers de dimension régionale au regard de son expérience de plus de trente ans.

Bernard Vazzoler



Sommaire

Les actualités de l'association.....	p2
Le Murier Blanc, un arbre en soie	p4
Le « Label Haie », pour une gestion durable de ce patrimoine végétal.....	p7
Un plan arbre pour le département.....	p8

Les actualités de l'association !

L'équipe s'étoffe !

Avec le boom des projets de plantation d'arbres et le développement de nouvelles thématiques, Arbres et Paysages Tarnais a recruté deux nouvelles personnes en 2022.

Ophélie DOCQUIER a rejoint l'association en septembre pour développer notamment le Label Haie et la filière broyat tandis que Gauthier OUSTRIC, arrivé en novembre, mettra en place le programme départemental « 1 arbre 1 collégien » dans les collèges tarnais et viendra en appui sur les chantiers participatifs de plantation.

L'équipe est donc maintenant composée de 6 personnes prêtes à vous accompagner dans vos futurs projets.



Des dérouleuses neuves pour nos planteurs !

Depuis toujours, l'association accompagne nos adhérents planteurs pour concevoir et réaliser dans les meilleures conditions leurs projets de plantations de haies champêtres. Elle met à disposition depuis 1993 des dérouleuses qui permettent de positionner le paillage cellobio sur sol bien préparé (décompactage, affinage...). Il préserve les plants contre les aléas climatiques, favorise la biodiversité et diminue les tâches d'entretiens (Désherbage, arrosage).

Après 30 ans de bons et loyaux services, le parc vieillissant de nos 10 dérouleuses réparties sur le département a bénéficié d'une réfection complète. Six machines ont donc été complètement révisées et 6 autres ont été fabriquées. Nous disposons ainsi de 12 machines flambant neuves qui sont actuellement mises à disposition pour nos planteurs.



Toujours à la Recherche de Bénévoles

Afin de limiter les déplacements et faciliter la mise à disposition de ces machines, nous sommes à la recherche de sites positionnés dans différents secteurs du Tarn. Si vous souhaitez devenir un correspondant local de notre association pour héberger une dérouleuse et accueillir nos adhérents planteurs, n'hésitez pas à nous contacter !

Canicule 2022



Les phénomènes météorologiques actuels, qualifiés autrefois d'exceptionnels, semblent devenir la norme dans les années à venir et nous nous devons d'y répondre d'un point de vue technique.

Ainsi, on constate que les conditions climatiques de ces derniers mois ont entraîné des mortalités sur nos jeunes plantations malgré plusieurs « alertes arrosages » lancées par notre équipe avant les restrictions préfectorales au mois de Juillet. C'est pourquoi, à moyen terme, notre palette végétale évolue et nous renforçons notre investissement dans la marque « végétal local » de manière à garantir la pérennité de nos plantations.

De manière plus immédiate, des inventaires ont été réalisés depuis le mois d'août pour évaluer les pertes sur nos plantations. Ceux-ci nous ont permis d'estimer la moyenne des pertes à environ 12 %, ce qui représente une augmentation sensible au regard des précédentes années (2 à 4 % pour une année « normale »). En conséquence, Arbres et Paysages Tarnais s'est engagé à remplacer l'intégralité des plants lorsque la mortalité ne dépasse pas 15 %.

Pour des taux plus élevés, une visite technique sur place a eu lieu afin d'évaluer non seulement les pertes mais également la ou les causes de mortalité (non-respect du protocole technique, calendrier des plantations, pression faune, sécheresse...). Cela renforce le fait qu'il est indispensable de suivre correctement toutes les étapes du travail du sol à la plantation afin de garantir une croissance et une implantation pérennes des essences pour chaque projet.

Les mortalités sont très hétérogènes sur tout le département mais l'utilisation de jeunes plants champêtres, l'implication dans le développement de la marque « Végétal local » nous autorise à un certain optimisme sur notre itinéraire technique et sur nos taux de reprise suite à cette sécheresse et celles à venir.

Point sur le végétal local



Cette saison de collecte a été particulière du fait d'une fructification très hétérogène selon les départements dans la zone d'origine du Sud-Ouest et du Massif Central.

Certaines essences n'ont pas développé leurs fruits correctement et on note l'absence de graines ou une taille de graines sous développée (comme par exemple le troène commun dans le Tarn), ou bien on retrouve les fruits séchés et parfois comme brûlés sur certaines espèces telles que le cornouiller sanguin ou le cornouiller mâle.

Il a donc été indispensable de varier les sites et d'en chercher de nouveaux pour pouvoir collecter les quantités nécessaires par rapport à notre prévisionnel de plantation pour chaque structure de la Région Occitanie.

Cela met en exergue l'importance de mutualiser les collectes sur nos zones d'origine et ainsi s'assurer des lots de graines importants tout en diversifiant le pool génétique. Pour rappel lors du lancement de la démarche végétal local, 4 espèces étaient récoltées contre 27 actuellement !

Par ailleurs du fait de l'urgence climatique et des collectes qui s'annoncent de plus en plus incertaines voire difficiles, le réseau AFAHC Occitanie a engagé des démarches pour accompagner et former des futurs pépiniéristes Végétal local afin de développer la filière au plus près des plantations et favoriser ainsi le partage des pratiques sur les méthodes de stratification et de mise en culture.

Cette année encore nous avons pu sensibiliser les lycéens sur l'importance et les rôles multiples de l'arbre champêtre au sein de nos paysages, tout en conciliant la collecte de fruits d'essences rustiques et l'intérêt de contrôler la provenance des végétaux.

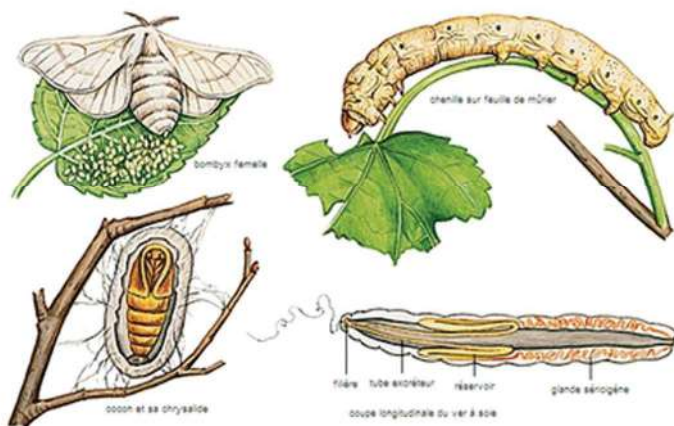




Le Mûrier Blanc, un arbre en soie

Originaire d'Asie de l'Est, le murier blanc fut largement cultivé en France en tant qu'arbre nourricier du ver à soie. La production de soie était alors jalousement gardée par la Chine conservant le monopole durant deux millénaires.

Les premiers muriers blancs ont été finalement introduits en Provence au XIIIe siècle mais semblent également avoir existé dans les Cévennes vers la fin de ce même siècle. Mais c'est sous le règne d'Henri IV, grâce à un agronome du Jardin des Tuileries, Olivier de Serres « gentilhomme ardéchois », que la sériciculture (qui désigne l'élevage du ver à soie) se développe et s'étend sur le territoire. Son apogée se situe au milieu du XIXe siècle dans le sud de la France et dans la région lyonnaise.



Le mûrier blanc (*Morus alba*), famille des moracées, est utilisé essentiellement pour nourrir, de par ses feuilles, les chenilles du papillon *Bombyx mori* ou *Bombyx* du murier. Pour faire éclore les œufs (nommés graines) et obtenir les vers à soie, on les gardait à température constante dans des bâtiments appelés magnaneries (magnan signifie « goinfre » en occitan du fait de la voracité des chenilles). On observe encore quelques manufactures dans nos régions. Le fil de soie est extrait du cocon de la chenille (jusqu'à 1 à 2km de soie !) après une longue transformation.

Cependant la sériciculture française a ensuite progressivement décliné, suite aux maladies des vers à soie (pébrine) puis à la concurrence des textiles synthétiques. C'est ainsi que l'on retrouve dans nos paysages tarnais les vestiges de ces arbres souvent en bord de route en alignement, et sous la forme d'arbres têtards ou trognes, car ceux-ci étaient taillés bas afin de faciliter la récolte des feuilles.

Le mûrier blanc offre bien sûr de nombreux autres intérêts. C'est une espèce très plastique par rapport aux conditions pédoclimatiques, et très résistante aux maladies.

Il a une croissance plutôt rapide, tolère bien la sécheresse et préfère les stations bien ensoleillées. Il assure un bel ombrage de par sa couronne étalée et son feuillage bien dense. Il craint toutefois le gel et entre en dormance en deçà de 13°C



Comme toutes les moracées, le mûrier blanc produit du latex. Il est doté d'un système racinaire pivotant et explore le sol en profondeur. Il peut atteindre les 30 mètres de hauteur lorsqu'il n'est pas taillé et donne des fruits appelés mûres (qui rappellent le fruit des ronces), que l'on peut consommer crus ou cuits (confitures, gelées, liqueurs, vin...). Ces fruits en syncarpe (composés de plusieurs drupes) sont portés par un pédoncule assez long et ses bourgeons sont de couleur blanche (d'où son nom) ce qui permet de le différencier des autres variétés de muriers.



En effet, dans cette même famille, on retrouve le murier noir (*Morus nigra*) très proche du mûrier blanc avec qui on le confond, et le murier platane (*Morus kagayamae*) tous les deux cultivés pour l'alimentation des vers à soie. On observe également le mûrier à papier (*Broussonetia papyrifera*) qui donne son nom du fait de son écorce qui était utilisée pour la fabrication de papier il y a plus de 2000 ans en Chine. Mais l'espèce la plus connue et appréciée de cette famille, du fait de ses fruits comestibles et savoureux, est sans aucun doute le figuier (*Ficus carica*), originaire du Proche-Orient.



En outre, le mûrier blanc a été remarqué pour ses caractéristiques nutritives intéressantes et pour son appétence en tant qu'arbre fourrager pour le bétail. Il supporte bien la taille et donne un feuillage abondant. Ce sont d'excellents arbres têtards ou d'émonde pour le bétail. Selon des recherches de l'INRA il aurait une valeur alimentaire entre 16 et 17 de MAT (Matière Azotée Totale) et une digestibilité de minimum 70%, bien supérieures au frêne.

Son bois est nettement délimité par une bande d'aubier plus claire, les branches d'émonde donnent des échelas aussi durables que ceux du châtaignier.

En ce qui concerne ses propriétés médicinales, selon la partie utilisée (feuilles, fruits ou racines), le mûrier blanc a un effet tonique, dépuratif, fébrifuge, analgésique et sudorifique, c'est aussi un anti-oxydant naturel. On le retrouve principalement sous forme de tisane ou sous forme de décoction.

Pour finir sur une réflexion plus symbolique, il est dit que les anciens ont appelé le Mûrier blanc le plus sage des arbres parce qu'il tarde à développer ses feuilles au retour du printemps, et donc grâce à sa végétation tardive il évite ainsi les dernières gelées.



Le «Label Haie», pour une gestion durable de ce patrimoine végétal

Quèsaco ?

Il s'agit d'un dispositif de certification des pratiques de gestion des haies et des filières de distribution du bois (bois énergie, bois d'œuvre, litière plaquette).

Ce label a été créé pour réduire l'érosion bocagère française (11 500 km / an), cause directe de la perte de la biodiversité et de l'amplification des phénomènes climatiques sur le territoire.

Il s'applique à l'ensemble des éléments arborés linéaires (haies y compris alignements d'arbres, ripisylves, haies résiduelles, haies de colonisation) et surfaciques (bosquet ne relevant pas du code forestier et ne pouvant pas faire l'objet d'un plan simple de gestion) en gestion de l'exploitation agricole.

Principaux rôles d'une haie

Une haie, lorsqu'elle est en bon état écologique, rend de nombreux services écosystémiques : préservation de la biodiversité (refuge, nourriture, corridor), limitation de l'érosion des sols, amélioration de la qualité des eaux par filtration des polluants, stockage du carbone, régulation micro-climatique (effet brise-vent, baisse de la température localement, ...).

Ainsi, pour pouvoir rendre l'ensemble de ces services, une haie doit être dense, continue, composée d'une diversité d'essences autochtones de classes d'âges différentes, présenter une bande enherbée au pied, être connectée à un maillage bocager et être l'objet d'une gestion favorisant son renouvellement.

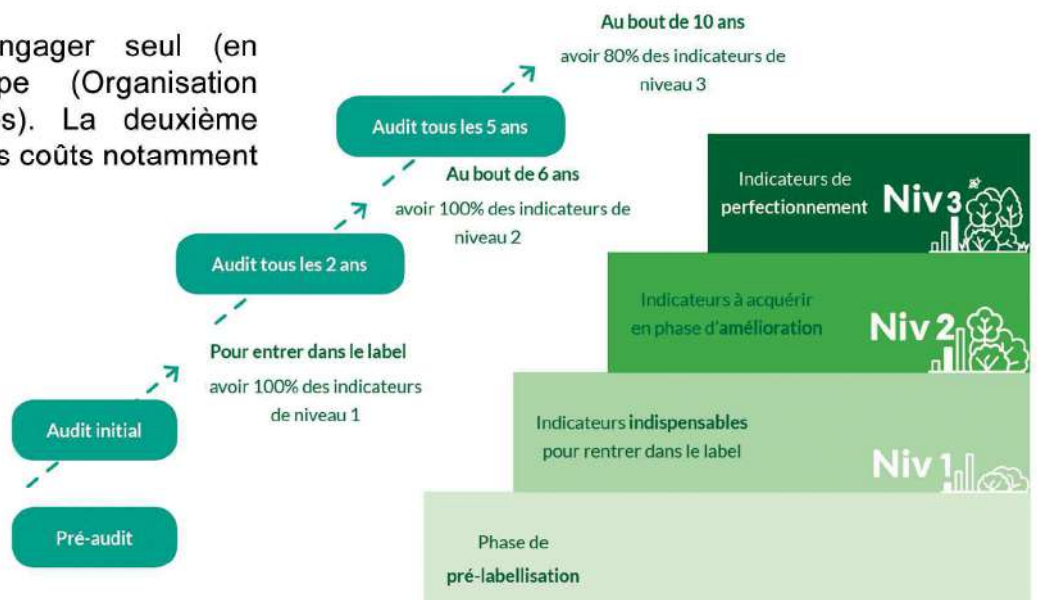


La labellisation



Un cahier des charges « Gestion » a été élaboré avec des indicateurs liés aux pratiques de gestion durable et répartis en trois niveaux d'effort à atteindre sur une période de 10 ans. Cela permet au gestionnaire d'adapter son système de gestion des haies dans le temps.

Le gestionnaire peut s'engager seul (en individuel) ou en groupe (Organisation Collective de Gestionnaires). La deuxième solution permet de réduire les coûts notamment pour les audits.



Etapes de labellisation



GESTIONNAIRE DE HAIES

1 PRÉALABLE À LA LABELLISATION



2 DEMANDE D'ENTRÉE DANS LA DÉMARCHE

3 OBTENTION DE LA CERTIFICATION

4 MAINTIEN DE LA CERTIFICATION



Indicateurs à respecter pour atteindre le premier niveau

Règlementation :

- Engager toutes les haies et les éléments surfaciques dont vous avez la gestion
- Maintenir le linéaire et les éléments surfaciques déclarés
- Ne pas prélever plus d'1/10ème par an du linéaire total de haies de l'exploitation agricole
- Respecter l'interdiction de taille des haies et des arbres entre le 1er avril et le 31 juillet

Assurer le renouvellement de la haie au moment de la coupe :

- Réaliser une coupe assurant une étanchéité après la coupe.
- Réaliser une coupe au plus près du sol .
- Ne pas réaliser de coupe à blanc de tous les arbres de haut-jet .

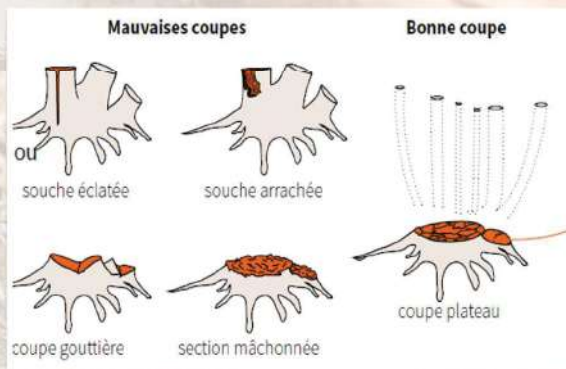
Exclure les pratiques d'entretien dégradantes :

- Favoriser la repousse de la haie après exploitation en empêchant l'abrutissement par les animaux et en s'interdisant le broyage à 50cm de part et d'autre de la haie, y compris les trouées.
- Pas de désherbage chimique.
- Pas de brûlis des rémanents issus des coupes ou d'écobuage de la haie.

Mise en œuvre d'un Plan de Gestion Durable des Haies :

- Réaliser un PGDH et s'engager à le mettre à jour.

Arbres et Paysages Tarnais vous accompagne dans votre démarche de labellisation et dans la réalisation de votre Plan de Gestion des Haies (PGDH). N'hésitez pas à nous contacter pour plus de précisions.





Un plan arbre pour le département



Partenaire de notre association depuis de longues années, le département du Tarn renforce ses actions en faveur de l'arbre en lançant un plan Arbre qui prévoit notamment, la plantation de 20 000 arbres soit 1 arbre par collégien.

Cette démarche se concrétise dès cette année à travers un programme de plantations sur le foncier départemental. Les domaines de compétences du département sont multiples (Bords de Route, espaces naturels sensibles, Sentiers de randonnée, enceinte des collèges...) et c'est bien évidemment sur ces sites que sont prioritairement envisagées les plantations. Le fil rouge de ces plantations est de permettre de fédérer les énergies autour de grands enjeux comme la biodiversité et le changement climatique pour lesquels l'arbre nous apporte des réponses concrètes.



Les communes ne sont pas oubliées et nous les soutenons pour aménager de petits espaces ouverts au public. Au-delà de l'aide pour l'acquisition des plants et fournitures, elles peuvent bénéficier d'un accompagnement personnalisé pour choisir le bon arbre au bon endroit et impliquer dans cette démarche les citoyens. Nous pouvons notamment leur proposer un chantier participatif lors de la plantation associant les écoliers et échanger sur le rôle et l'intérêt de l'arbre.

L'originalité du plan arbre réside dans la volonté de la collectivité départementale d'associer aussi souvent que possible le grand public dans cette démarche citoyenne de plantation pour une prise de conscience collective de l'intérêt de l'arbre face aux urgences.

*Pour plus de renseignements vous pouvez nous contacter au 05 31 81 99 59
www.arbrespaysagestarnais.asso.fr*